

POCHODZENIE NAZWY ŚWIEBODZICE

Jednym z najistotniejszych problemów dotyczących historii naszego miasta jest pytanie - skąd wzięła się nazwa Świebodzice, jaka jest etymologia tego słowa.

Słowo Świebodzice wywodzi się od staropolskiego słowa "Świeboda", co oznacza - swoboda, wolność itd. Już w pierwszej połowie XII wieku, na miejscu dzisiejszych ruin Starego Książa, wznosiła się osada warowna. Kroniki wymieniają ją w 1241 roku pod nazwą Vriburg, tzn. "Świebodziec". Dlaczego jednak ów kronikarz nazwał tę górską warownię właśnie "Wolność"? Prawdopodobnie była ona zwolniona z wielu świadczeń na rzecz ówczesnego księcia (stąd "wolna", swobodna"). Jej głównym zadaniem było strzec biegnących opodal ważnych szlaków handlowych, które prowadziły przez Pogórze Wałbrzyskie.

Po najeździe tatarskim w 1241 roku, który zniszczył nasze miasto powstała na jego gruzach nowa osada, która miała dać początek dzisiejszym Świebodzicom. Właśnie owa osada zbudowana była na wzór odpowiednika warowni Vriburg (czyli była związana politycznie i gospodarczo z tą warownią). Otrzymała tę samą nazwę, która w wolnym tłumaczeniu oznacza

"Swobodna Osada".

To & owo o Świebodzicach

Powierzchnia	- 30,45 km ²
Średnia wysokość	- 272 m n.p.m.
Min. wysokość	- 240 m n.p.m.
Max. wysokość	- 422 m n.p.m.
Średnia temperatura	- 8-9°C
Średnie opady	- 700 mm.

Mury obronne

Pochodzą z XIV wieku. Zastąpiły drewniano-ziemną palisadę. Budowa dzisiejszych murów została zapoczątkowana w 1291 roku przez księcia Bolka I Surowego i trwała z pewnością do przełomu XII-XIV wieku. Zbudowane z kamienia polnego i łamanego, posiadały tylko jeden pierścień. Prowadziły przez nie początkowo dwie, potem trzy bramy. Na wschodzie była Brama Świdnicka, na zachodzie Brama Bolkowska (górna) i Brama Strzegomska (dolna). W pierwszej połowie XV wieku mury zostały wzmocnione dodatkowymi wałami ziemi. W roku 1809, w związku z rozbudową miasta, zarządzono ich częściową rozbiórkę i całkowitą likwidację wałów wznoszących.

Chronologia dziejów

1353

Bolko II wystawił dokument, w którym uczynił swą bratanicę Annę spadkobierczynią księstwa świdnicko - jaworskiego.

1355

Księżna Anna zostaje żoną króla czeskiego, cesarza rzymskiego Karola IV.

1361

Miasto wydzierżawia na 10 lat mennicę księżęcą z prawem bicia złotej i srebrnej monety.

1368

28 lipca umiera Bolko II nie pozostawiając potomka. Na nim więc kończy się linia Piastów świdnickich.

1386

Księżna Agnieszka wystawiła dokument mocą którego Książ razem ze Świebodzicami stał się własnością Izabeli von Parchwitz a następnie Jakka von Czietienitz.

1392

Umiera księżna Agnieszka, wdowa po Bolku II. Wraz z jej śmiercią - jedyne (od 1346 r.) niezależne na Śląsku księstwo świdnicko - jaworskie staje się częścią składową państwa czeskiego.

1419

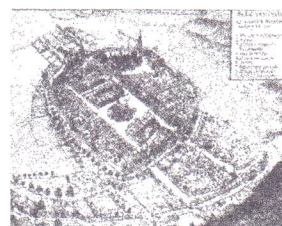
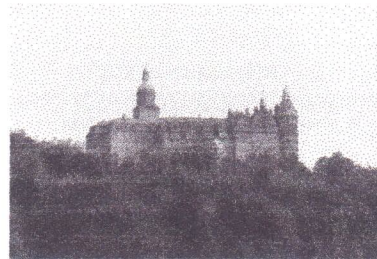
Buduje się mury miejskie z łamanego i polnego kamienia.

1427

Husyci trzykrotnie atakowali miasto, ale wszystkie ataki zostały odparte.

1464

Husyci odnoszą sukcesy. Po zdobyciu przez nich naszych terenów zamek Książ i jego dobra poszły na bezpośrednią własność króla Czech - Jerzego z Podjebrada, który niebawem wydzierżawił braciom Schellendorf. Ci rycerze - rabusie czynili w pobliskich wsiach i miasteczkach prawdziwe spustoszenie.



**CO WARTO ZOBACZYĆ
W ŚWIEBODZICACH**

**KOŚCIÓŁ ŚW. MIKOŁAJA
PL. KOŚCIELNY**

Kościół zbudowano ok. 1220 roku w stylu romańskim. Konsekrowany w 1228 przez biskupa wrocławskiego Wawrzyńca. W 1450 r. kościół został przebudowany na styl gotycki. W roku 1774 podczas wielkiego pożaru miasta



kościół niemal doszczętnie spłonął. Odbudowa kościoła po tym tragicznym wydarzeniu została podjęta dopiero ok. 1811 r. Z ciekawszych zabytków wnętrza warto wymienić: ambonę z baldachimem i

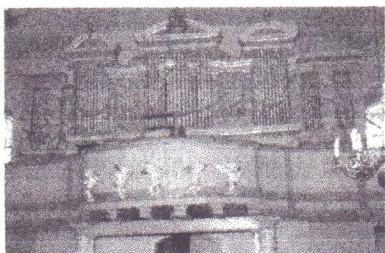


ołtarz główny, wykonane w połowie

XIX wieku. Po obu stronach ołtarza głównego znajdują się dwie renesansowe figury przedstawiające sylwetki św. Jadwigi Śląskiej (1174-1243) oraz św. Mikołaja patrona kościoła. Witraż w ołtarzu głównym



przedstawia postać Chrystusa Króla, a witraże boczne - siedem sakramentów głównych. Wszystkie są dziełem R. Sussmutha, a powstały w latach 1941-1943. Główny żyrandol został wykonany w Austrii na początku XVIII w., organy zbudowano w 1898 roku.



1483

Król węgierski Maciej Korwin zdobywa Książ, likwiduje rycerzy rabusiów, rozbudowuje zamek.

1491

Śmierć Macieja Korwina. Królem Czech, Węgier i Śląska zostaje Władysław Jagiellończyk.

1492

Król Władysław Jagiellończyk przyznaje miastu przywilej organizowania rocznego jarmarku w dniu Św. Mateusza tzw. ciepły jarmark we wrześniu.

1510

Następnym przywilejem Władysław Jagiellończyk zezwala na organizowanie targów tygodniowych i targów końskich. Targi te odbywają się w poniedziałki. Warto tu nadmienić, że tradycja ciepłych jarmarków i targów tygodniowych utrzymywała się przez całe wieki. W 1702 r. cesarz Leopold I zatwierdził jarmark na Św. Mateusza, zaś targi tygodniowe przeniósł z poniedziałków na wtorki. W 1706 r. odbył się w mieście pierwszy targ zbożowy. W 1509 Władysław Jagiellończyk zezwala na wykup Świebodzic przez jedną z najzamożniejszych rodzin magnackich na Śląsku - Hochbergów. Ich olbrzymie posiadłości obejmowały ponad 30 wsi, zamek Książ oraz miasta: Wałbrzych, Boguszów, Mieroszów, Świebodzice. Miasto pozostało w ich rękach przez ponad 300 lat, do roku 1830.

1524

Rozłam w kościele rzymsko - katolickim. Mieszkańcy Świebodzic popierają wystąpienie Lutra - przyjmują wyznanie ewangelickie. Powstaje szkoła ewangelicka.

1545

Grudzień. Tak zwany listem uprawomocniającym wydanym w Wiedniu Świebodzice otrzymują pełne prawa miejskie. Wpływa to niewątpliwie na poważny rozwój miasta.

1599

Miasto miało już : 20 piekarzy, 32 hodowców, 28 szewców. W tym czasie wypalano wapno i wydobywano węgiel kamienny.

1614

Na dziedzińcu kościelnym wybudowana została szkoła miejska.

1615 - 1617

Nieznane dotąd choroby zdziesiątkowały ludność miasta.

1627

Rok ten jest bardzo ważny w historii miasta, ponieważ założono tutaj pierwszą bibliotekę, co świadczy o wysokim poziomie kulturalnym tutejszych mieszczan.

1633

Od 15 lat Europa objęta jest działaniem wojny 30 - letniej. W 1632 r. Rosja wypowiada wojnę Polsce i po ciężkich walkach przegrywa. Przegrana Rosji przyczyniła się do klęski Szwedów w Niemczech. Część oddziałów szwedzkich zostało związane na granicy polskiej a część znalazła się na Śląsku. W 1633 roku w styczniu do miasta wszedł regiment szwedzkiej piechoty, który został tutaj aż do Zielonych Świątek. W związku z oblężeniem Świdnicy mieszczanie świebodzicy zmuszeni byli zaopatrywać Szwedów w żywność. Jednak nie od nich ucierpiało miasto najbardziej, lecz od żołnierzy cesarskich, którzy mimo bohaterskiej obrony mieszczan zdobyli gród i uczynili w nim jak i w pobliskich wioskach ogromne spustoszenie. Kiedy nareszcie odeszli, miasto odetchnęło z ulgą, lecz nie na długo. Już w dwa lata później, w roku 1635 oddziały cesarskie znowu znalazły się w Świebodzicach i ponownie spustoszyły miasto.

1636

W wyniku spustoszeń dokonanych przez oddziały cesarskie w Świebodzicach zachowało się zaledwie 337 domów, w tym

POŁOŻENIE MIASTA

Świebodzice położone są na pięćdziesiątym stopniu i pięćdziesiątej drugiej minucie szerokości geograficznej północnej, podobnie jak Kielce, Akwizgran czy Bruksela oraz na szesnastym stopniu i dziewiętnastej minucie długości geograficznej wschodniej podobnie jak Wałbrzych czy Wschowa. Granice miasta wyznaczają punkty położone na północy między Cierniami i Grochotowem, na południu obok góry Kamieńsko, na wschodzie obok rzeki Pelcznicy poza Cierniami, a na zachodzie przy górze Kamieńsko. Daje to 6 km z północy na południe i 9,5 km z zachodu na wschód, a w efekcie nieco ponad 30 km² powierzchni. Geograficznie teren miasta należy do dwóch makroregionów - Przedgórze Sudeckiego i Sudetów Środkowych oraz dwóch mezoregionów - Obniżenia Podsudeckiego i Pogórze Wałbrzyskiego. Regiony te wchodzi w skład podprovincji Sudety. Daje to niezwykłą budowę geologiczną skorupy ziemskiej pod miastem.



Czy wiesz, że:

W roku 1953 Pelcznica została włączona do Świebodzic, natomiast w 1973 do miasta zostaje włączona wieś Ciernie.

zamieszkałych było tylko 98 budynków.

1639

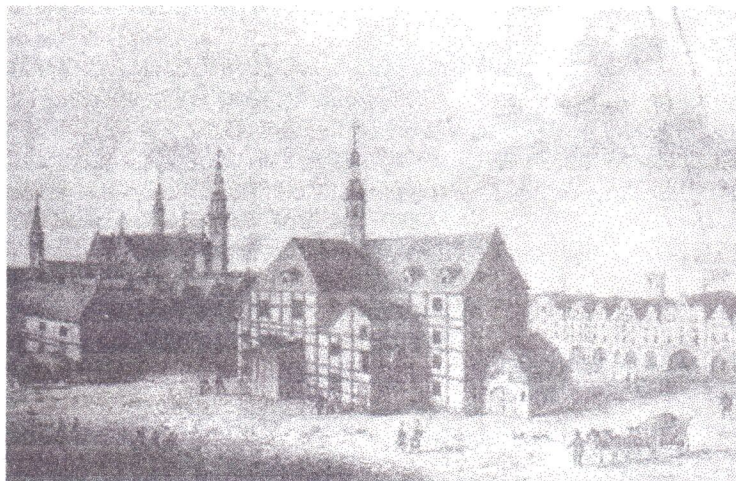
Podwyższono mury miejskie obok kościoła.

1653

Kasacja kościoła ewangelickiego spowodowała liczne protesty jego wyznawców, którzy wprawdzie nie byli prześladowani przez katolików, i żyli z nimi w zgodzie, to jednak odtąd musieli chodzić na nabożeństwa do Świdnicy.

1668

Nazwę miasta Friburg zmieniono na Freiburg.



1688

Odnowiono szubienicę i zaraz następnego dnia stracono ogrodnika z Cierni, który skradł w Książu 200 talarów, a następnie 30 - letnią nierządnicę, która zabiła własne dziecko. Szubienica została rozebrana latem 1836 r, a kamienie gdzie stała użyto do budowy ulic. W tym też czasie wybudowano uprzywilejowaną aptekę .

1722

Hrabia Konrad Maksymilian von Hochberg nadał miastu pełną władzę rozstrzygania w sprawach straceń.

1733

W mieście powstaje samodzielny cech. Głównym zadaniem cechu było regulowanie cen i ilości wytwarzanych produktów. W czasie wojen zadaniem cechu była obrona miasta. Rozwój cechu przyczynił się do rozwoju i rozkwitu miasta.

1736

Wójt Kreczmar przejął zarząd nad miejską cegielnią.

1740

Miasto ma już 18 cechów.

1741

Po śmierci Karola VI (1740) jego córka Maria Teresa zwróciła się do Fryderyka II z prośbą o pomoc w utrzymaniu tronu po ojcu. Fryderyk II zażądał Śląska w zamian za pomoc. Dlatego też w 1741 roku Prusacy zajęli Świdnicę i Świebodzice. W związku z tym tutejsi ewangelicy mieszczenie wysłali swoich deputowanych do króla pruskiego z prośbą o zbudowanie kościoła i szkoły ewangelickiej. Aby uzyskać jego poparcie, mieszczenie przedstawili dane dotyczące ewangelików w mieście :

- w Świebodzicach było 1359 ewangelików i 42 katolików,
- w Pelcznicy było 620 ewangelików i 9 katolików,
- w Cierniach było 837 ewangelików i 10 katolików.

Pismem z dnia 25 listopada 1741 roku zezwolono miastu tymczasowo odbywać nabożeństwa w Ratuszu.

Ludność Miasta

W swojej ponad siedemset letniej historii Świebodzice przechodziły różne koleje losu, w których przeplatały się okresy rozkwitu i szybkiego rozwoju gospodarczego - demograficznego z czasami upadku oraz stagnacji. Liczba ludności miasta zawsze była bardzo ściśle związana z kondycją ekonomiczną nie tylko samego grodu, ale i całego Dolnego Śląska. Ilu mieszkańców zamieszkiwało miasto? Zawsze to interesowało zarówno władze miejskie, jak i księcia czy hierarchię kościelną. Długo jednak nie odnotowywano tych liczb i nie zachowały się do dnia dzisiejszego odpowiednie dokumenty. Można jednak na podstawie badań porównawczych stwierdzić, że na początku swojego istnienia Świebodzice nie liczyły więcej niż sto, sto kilkudziesięciu mieszkańców. Od drugiej połowy XIII wieku liczba ta dość systematycznie rosła. Jednak dopiero w 1567 roku sporządzono pierwszy inwentarz (spis) w Świebodzicach. Miasto liczyło wówczas około 1500 mieszkańców. W wieku XVII i XVIII rozwój demograficzny miasta przebiegał dość powoli. Przez miasto przetaczały się wojny (1618-1648, 1740-1763), zarazy (1632 i 1633), powodzie (1688 i 1736) i pożary (1640 i 1774), bardzo ograniczające rozwój gospodarczy i demograficzny. Szybszy rozwój miasta zaobserwowano po roku 1830 i łączył się on z przemysłem. Na początku XX wieku miasto liczyło 9 tys. mieszkańców. Liczba ta utrzymywała się do II wojny światowej. Lata 1942-1944 przyniosły wzrost liczby mieszkańców związany z przemieszczeniami wojennymi z bombardowanych miast niemieckich. Zbliżający się front wywołał kolejny exodus ludności. Od 1946 roku liczba ludności systematycznie wzrastała, przyspieszona przyłączeniem do Świebodzic wsi Pełcznica (1957) i Ciernie (1972). Ta ostatnia miejscowość liczyła w chwili przyłączenia 1783 mieszkańców. Obecnie liczba mieszkańców miasta zbliża się do 25 tysięcy.

Liczba mieszkańców Świebodzic

rok	liczba	rok	liczba	rok	liczba
1576	1500	1910	9700	1950	5021
1599	1700	1931	9245	1955	9786
1610	2180	1939	9309	1960	13120
1741	1401	1945*	4201	1965	17988
1791	1570	1946**	4805	1970	18501
1840	3280	1947	2599	1975	21734
1880	8300	1948	2296	1980	22008
1900	8902	1949	2320	1984	22476
				1992	24680

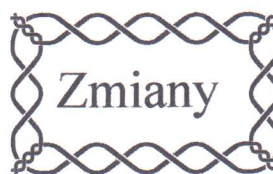
* w tym Niemców 3412

** w tym Niemców 2604

Plac Legionów Polskich



Przed rokiem 1945



Współcześnie