

Grudzień 1999
Numer 26

W numerze:

Chronologia dziejów	- str. 1
Książ cz. III	- str. 1
Projekt zabudowy z 1938 roku	- str. 3
Ulica Świebodzicka	- str. 4
Warto zobaczyć	- str. 4
Kronika cz. II	- str. 5

Chronologia dziejów aneksu

1951

Przy ul. Mickiewicza zlokalizowano placówkę PKS.

1952

28 marca w budynku przy ul. Pstrowskiego (obecna M. Skłodowskiej-Curie) uruchomiono Okręgowy Ośrodek Zdrowia.

1953

Miejska Rada wprowadziła podatek od zbytku mieszkaniowego.

W lutym zmieniono nazwy kilku ulic: Roli Żymierskiego na Franka Zubrzyckiego, Kościelną na Mariana Buczka, Ignacego Daszyńskiego na Janka Krasickiego, Młynarską na Henryka Rutkowskiego.

Ruszyła produkcja prefabrykatów betonowych dla budownictwa w "Prefabecie", do roku 1950 w tym miejscu działała żwirownia.

Przy ul. Świdnickiej otwarto po raz pierwszy po wojnie Szpital Miejski.

1955

W Pełznicy zmieniono nazwy ulic, które powtarzały się w Świebodzicach.

Miejska Rada wprowadziła opłaty od rowerów.

1956

Wprowadzono po raz pierwszy w historii miasta limitowanie wody dla zakładów przemysłowych.

Nastąpiła kolejna zmiana nazw niektórych ulic

1959

Przemianowano dotychczasową ulicę Świebodzicką (łączącą ulicę Strzegomską z obecną ulicą Piaskową - gdy jeszcze nie było nowych zabudowań Refy) na ulicę Strzegomską.

Wprowadzono jednokierunkowy ruch kołowy w mieście.

Książ cz. III

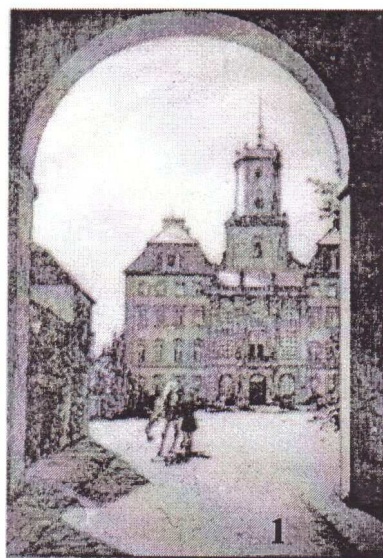


Opis zamku sprzed II Wojny Światowej, na podstawie "Przewodnika do zwiedzania" - tłumaczenie z języka niemieckiego - autor tłumaczenia nieznany.
część I

Zwiedzający zbliża się z północnego wschodu, podchodząc ku zamkowi po tzw. "oślej drodze".

Nazwa ta ma swój rodowód w tym, że we wcześniej do transportów zaopatrzenia na zamek używano mułów.

Na lewo w górze można dostrzec uzbrojony w dwie wieże "Barak", mieszczący w sobie bibliotekę fideikomisową, posiadającą około 60.000 tomów, a pod którym leży pierwszy wjazd do zamku. Wcześniej znajdowała się tam służąca pierwszej obronie placówka, w której była umieszczana załoga. Z tradycji zachowano stare określenie - barak. Między północno - wschodnią wieżą ba-



raku, a drogą ośłą, stoi wiele prastarych wież, które aż do XIX stulecia służyły jako więzienie (tak długo było sprawowane sądownictwo przez panów ziemskich).

Przekraczamy bramę wartowniczą i wchodzimy na teren chroniony przez mury i krużganki obronne. Bezpośrednio za wartownią została zbudowana łaźnia w stylu renesansowym, której kratownica (mur pruski) wykonana jest z dębowych belek. Naprzeciwko znajduje się utrzymana w tym samym stylu drewniana szopa. Za następnym zakrętem drogi można dostrzec bryłę zamku, fasadę północną w jej potężnym wymiarze. Przekraczając łuk placu zamkowego wchodzimy na tarasy. Już od Christopha II von Hochberga (1609-1625) wiadomo, że założono tereny zielone w większym wymiarze.

Po tym jak właściwe umocnienia zostały w gruncie rzeczy zniesione, na miejscu starego więzienia (międzymurze) i na fundamentach

umocnień, zostały dalej rozbudowane tarasy i ogrody. Podczas gdy stare tereny ogrodowe służyły początkowo także celom gospodarczym, później używane były coraz częściej jako ogrody ozdobne i dalej rozszerzane. Grządki utrzymane były najsurowiej w stylu ogrodów renesansowych, w harmonii z budowlą zamkową. Swoją teraźniejszą formę i ukształtowanie otrzymały w latach 1913-1927. Rozbudowa przebiegała od wschodu na zachód wg wykańczania budowanego przez ówczesnych książąt zamku.

Tarasy były obsadzone na nowo roślinami dwa razy do roku; do jednego obsadzenia potrzebne było około 20.000 roślin.

Dalej znajduje się taras prochowni ograniczony z lewej strony basztą, w której osłoniętym kącie zbudowano altankę. Stąd roztacza się widok na "Stary Zamek". Prawdopodobnie już w zamierzonych czasach była tam zbudowana wieża wartownicza, nie pewnego jednak o tym nie wiadomo. W teraźniejszej formie "Stary Zamek" stoi od 1879 roku. Zbudowany został pod panowaniem Hansa Heinricha VI Hochberga, zgodnie z planami Tischbeina. 19.08.1880r. z okazji odwiedzin pary królewskiej, na podwórzu zamkowym śląska szlachta zorganizowała - zgodnie z XIV wieczną tradycją - turniej rycerski. Zwycięzcy otrzymali z ręki królowej Luisy podziękowanie.

Na końcu tarasu stoi mała prochownia, która nadała mu nazwę. Jest zbudowana na fundamentach starej wieży, noszącej tę samą nazwę. Z jej wnętrza rozpościera się widok na włości księcia z Hellebach

(strumienie jasności) i na taras wodny. Schodami (z lewej strony na zewnątrz muru kilka cisów) idzie się na taras ogrodu rozkoszy. Pośrodku tryska włoska fontanna. Z tyłu nad fontanną, w niszy gęsto porośniętej bluszczem, stoi statua bogini Flory. Z tego tarasu można wyraźnie zauważyć, że wysoko położony plac zamkowy powstał poprzez usypanie, jego południowa krawędź została obmurowana i odgraniczona przez to ostro od przedniej części zamku, barokowej budowli Conrada Ernesta Maksymiliana (1705-1742). Z tyłu,

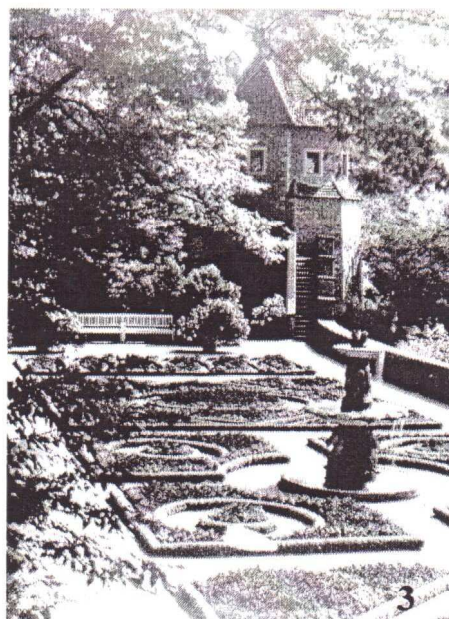
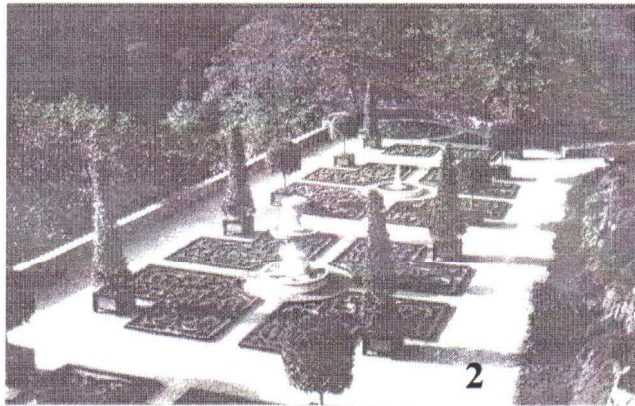
na prawo, ogród rozkoszy łączy się schodami z tarasem orzechowym. Na wprost widzimy taras środkowy porośnięty roślinnością skalną. Po obu wyższych stronach stoją dwie studnie, których figury stworzone zostały przez śląskiego mistrza z Freiburga (Świebodzice), rzeźbiarza Blichmanna. Z tego tarasu, na którym najpierw rzuca się w oczy interesująca różnorodność roślinność skalna, dostrzec można fasadę budowli barokowej, w połączeniu z pruskim murem traktu Mathiasa z XV w.

Trzy potężne łuki podpierają wysoko położony otwarty taras. Pod dwoma pierwszymi widać najstarsze gotyckie okna, ostatni przykryty jest utrzymaną w stylu renesansowym mozaiką, której wzór ułożony został z różnokolorowych śląskich krzemieni.

Po prawej stronie u góry, widać szczyt donżonu (stołpa)*. Jest on najprawdopodobniej jedną z najstarszych części zamku (jego część dolna jest romańska).

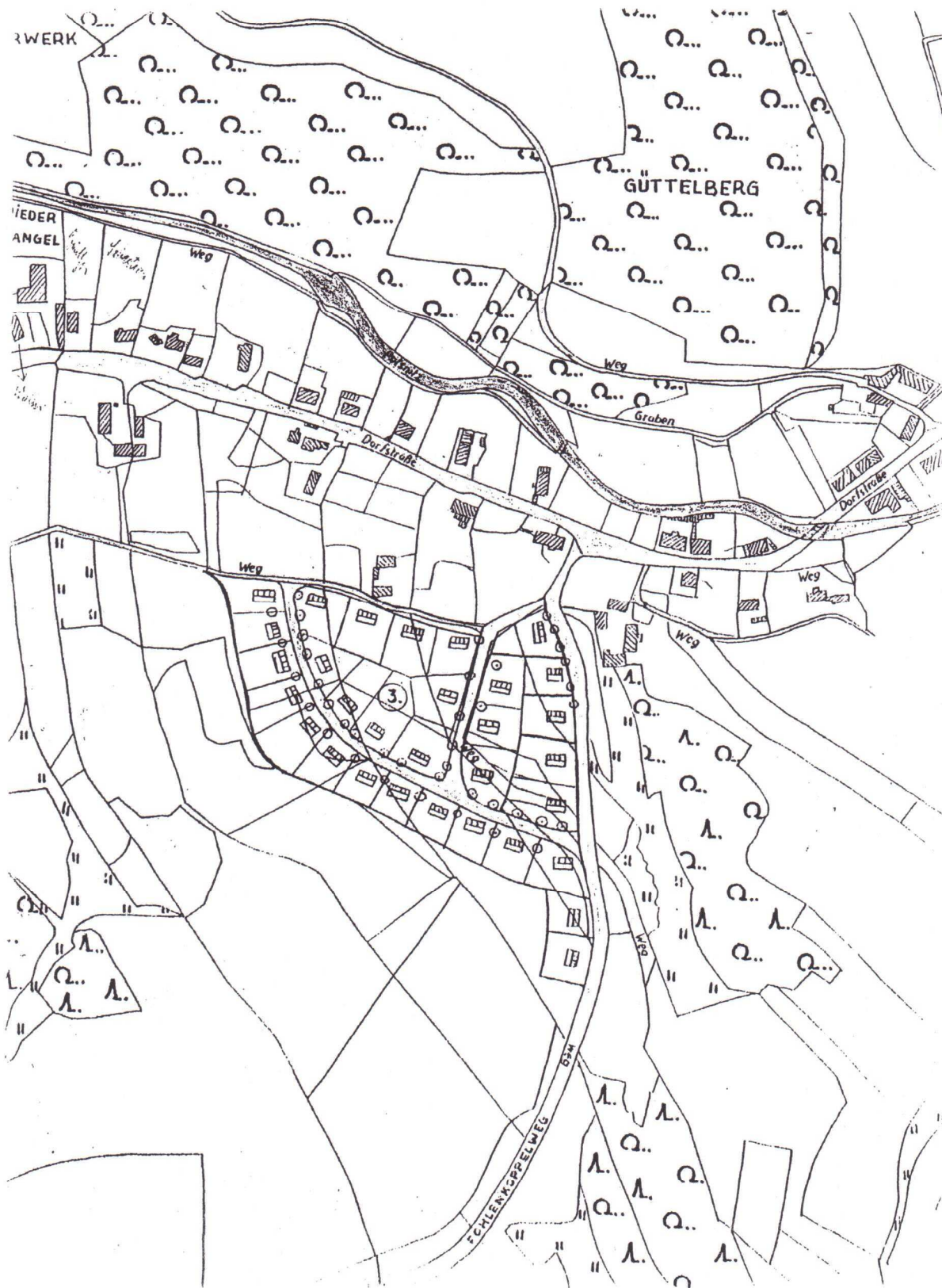
Za każdym razem, gdy zamek był powiększany, także wieżę wznoszono coraz wyżej. W renesansie nasadzono na nią oktagon, pod rządami Conrada Ernesta Maksymiliana została trochę podwyższona, a w baroku została ozdobiona. Przy ostatniej rozbudowie zamku, podniesiono wysokość wieży o dalsze kilka metrów i – wedle ówczesnego przeważającego stylu budowli – znów przebudowano

na wieżę renesansową; teraz kończy ją kopuła z latarnią kloszową. Wieża wznosi się 47 metrów od podstawy zamku, 112 m. nad włosciami (doliną) Książa



Projekt zabudowy z 1938 roku

terenu obecnego osiedla "Wilcza Góra"



Podziękowania dla Pani mgr inż. Krystyny
Górczyńskiej za udostępnienie planu.

i 451 m nad poziomem morza.

Poniżej tarasu środkowego leży taras wodny z 27 fontannami i dwiema wieżami na flankach. Przez mały taras w kształcie podkowy, dotrzeć można na taras różany, w którego północnej ścianie utworzono stałą kaskadę składającą się z sześciu stopni. Powyżej niej wznosi się taras, którego nazwa pochodzi od rosnących tam starych kasztanowców.

Zakończenie tworzy, otaczający cały front tylny zamku, taras zachodni. Dwadzieścia grządek bukszpanu, przyciętych na wzór bogatych renesansowych wzorów dywanowych, 16 drzew laurowych i trzy studnie, z których środkowa jest starą studnią włoską, tworzą plan pierwszy dla potężnej, nowej budowli zamku. Także tutaj skałę obsadzono roślinnością górską. Zaraz poza środkiem muru ograniczającym dłuższą część tarasu, stoją dwa wielowiekowe cisy. Nową budowlę wznoszono w latach 1900-1915. Początkowo zaprojektowana i budowana przez książecego mistrza budowlanego Scheinerta, została po jego śmierci przekazana architektowi wiedeńskiemu, Humbertowi Walcharowi, rycerzowi z Molthein, który znany był jako budowniczy zamków. W znaczny sposób rozszerzył on plany, a jego genialna sztuka uwieczniła się we wszystkich szczegółach rozbudowy starych części zamku. Pod nadzorem książecego urzędu budownictwa, całość nowych budowli i części rozbudowywanych została wzniesiona siłami Niemiec i Austrii. Na tarasie zachodnim zwiedzający ma nieodparte wrażenie zróżnicowania architektonicznego nowej budow-

li. Obecność tak wielu stylów architektonicznych ma swą przyczynę w tym, że Książ zawsze był zamieszkały i w określonych przedziałach czasu jego właściciele odczuwali potrzebę powiększenia zamku; naturalnie zmiany te przeprowadzano wg obowiązujących ówczesnie smaków tak, że występują tu rodzaje stylów, od romańskiego do barokowego.

Przez wieżę Jerzego prowadzi droga do wymienionego już wcześniej tarasu kasztanowego, którego punktem środkowym jest tzw. studnia Donatellogo, najpiękniejsza na terenie Książa. Wart szczególnej uwagi jest wykusz budowli renesansowej, powiększona kopia ściany szczytowej z domu Pellersa w Norymberdze.

Literatura:

Stanisław Siorek – "A jednak zamek Książ kryje tajemnice" – Magazyn Tygodniowy z sierpnia 1990 r.

Anita Tyszkowska - "Książę i kalafior" – Magazyn Tygodniowy z sierpnia 1995 r.

Magdalena Jaksa – "Zamek Książ" – PSK 3/84

Zdjęcia:

zdj. 1 Dziedziniec zamkowy - 1885r.

zdj. 2 Taras zachodni z fontanną pochodzenia staroitalskiego - w okresie letnim wystawiane były rośliny w pojemnikach.

zdj. 3 Taras bogini Flory z włoską fontanną na tle baszty prochowej.

* Donżon (stołb) - główna wieża twierdzy (zamku)

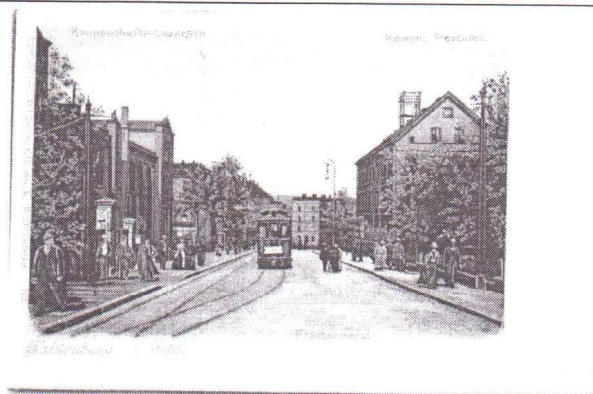


Warto zobaczyć

W kościele św. Franciszka.

Ambona.

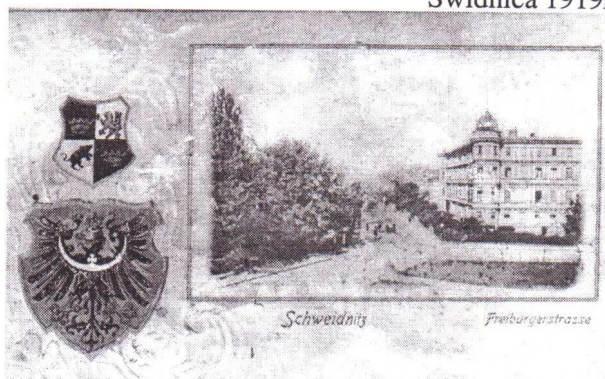
Wykonana przez nieznanego autora na początku XVII wieku w stylu późnego renesansu. Wymiary: wysokość kosza około 1,30 m. Drewniana z dojściem prowadzącym w murze, na parapiecie kosza dwie sceny płaskorzeźbione i figury 4 ewangelistów, kolumnienki ornamentowane. Spod późniejszych przemalowań widać partie pierwotnego opracowania kolorystycznego. Ambona posiadała 6-cio boczny baldachim, dwupoziomowy z atrybutami ewangelistów - zdjęty prawdopodobnie w 1974 roku



Wałbrzych 1920r.

Ulica Świebodzicka

Świdnica 1919r.



Kronika

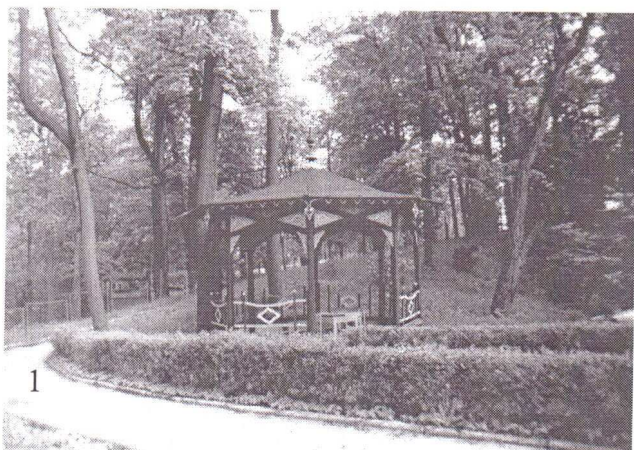
cz.II

Domu Pomocy Społecznej dla Dzieci



II. Baza lokalowa.

Dom Pomocy Społecznej dla Dzieci w Świebodzicach – jako obiekt zamkowy – posiada bardzo zawiłą konstrukcję. Usytuowany jest na wzgórzu w pobliżu centrum miasta. Przed głównym budynkiem znajduje się figura przedstawiająca anioła z dzieckiem oraz fontanna otoczona różnymi gatunkami bogatej roślinności. Wokół pałacu rozpościera się piękny park, w którym występuje wiele gatunków drzew i krzewów, mających charakter pomników przyrody. W parku znajduje się grotta Matki Bożej, plac zabaw, teren wydzielony na boisko sportowe, duża polana oraz zabytkowa japońska altanka.



W skład kompleksu budynków stanowiących bazę lokalową placówki wchodzi: budynek główny Domu Pomocy Społecznej dla Dzieci, Szkoła Podstawowa Specjalna Nr 8, budynki gospodarcze, garaże i warsztat stolarski. Przy budynku gospodarczym wydzielono ogród warzywny i sad oraz teren kwiatowy. Cały teren pałacowo-parkowy otoczony jest ogrodzeniem wyposażonym w bramę wjazdową i furtkę dla pieszych.

W 1955 roku, gdy Dom Dziecka został przemianowany na Zakład Specjalny dla Dzieci okazało się, że obiekt nie jest przystosowany do zaistniałej

sytuacji i potrzeb. Jedną część budynku, mniejszą, idącą w pionie przez trzy kondygnacje (sutereny, parter i I piętro) zamieszkiwały siostry zakonne, drugą, większą zajmował zakład, posiadający wewnętrzną klatkę schodową, naświetloną z boku górnym świetlikiem idącym przez cztery kondygnacje. W suterenie rozmieszczono dwie kuchnie, pomieszczenie na pralnię, prasownię oraz warsztat stolarski, magazyny żywnościowe, opał i pomieszczenie dla trzody chlewnej. Na parterze, przy głównym wejściu znajdowały się dwa duże hole, pokój dla dozorczy, kancelaria oraz toaleta. Na I piętrze, w części zakładowej usytuowano sypialnie i sale zajęć dla dzieci.

Warunki sanitarne zakładu były bardzo trudne. Brak wody na I piętrze i niejednokrotnie na parterze, brak łazienek i ciepłej wody utrudniały działalność zakładu, dlatego pilną potrzebą stało się przeprowadzenie instalacji wodnych oraz zainstalowanie urządzeń higieniczno-sanitarnych. Wykonanie tych prac rozpoczęto jednak dopiero w 1956 roku, po uzyskaniu potrzebnych funduszy i zgody na przeprowadzenie remontu.

Sprzęty znajdujące się w pomieszczeniach pochodziły najczęściej z darowizn lub były własnością zgromadzenia.

Lata 1957-1962 to czas, w ciągu którego zakończono prace wodno-kanalizacyjne, założono nową instalację odgromową oraz dokonano rozmieszczenia i przystosowania głównych pomieszczeń, według zaistniałych potrzeb: trzy sypialnie dla dzieci leżących usytuowano na parterze, dla dzieci chodzących – na I piętrze, wygospodarowano pomieszczenie na sale dziennego pobytu dzieci, na terapię zajęciową, gabinet lekarski, szwalnię, świetlicę i jadalnię. Istniało jeszcze szereg planów i potrzeb, lecz nie zrealizowano ich z powodu braków finansowych. Dyrekcja zakładu prosiła kilka fabryk i zakładów pracy o objęcie patronatu nad Zakładem Specjalnym, lecz odpowiedzi były odmowne. W latach 1962-65 zakład nie otrzymał żadnej dotacji na remonty i uzupełnienia sprzętu w pomieszczeniach. Wymiana łóżek na większe, dla 44 chłopców nastąpiła dopiero w 1968 roku.

W 1965 roku zagospodarowano magazyny. Magazyn odzieżowy umieszczono w szafach obok kancelarii a żywnościowy w suterenach.

Dzięki uzyskanym dotacjom na dalsze prace remontowe, w 1965 roku rozpoczęto kapitalny remont, który trwał do 1973 roku. W wyniku trwających prac wygospodarowano pomieszczenia klasowe dla „szkoły

Pomysł, skład i wykonanie: Adam Rubnikowicz (ze zbiorów własnych i udostępnionych)

Korekta: Robert Sysa

Podziękowania dla Miejskiej Biblioteki Publicznej oraz wszystkich którzy udostępnili swoje zbiory

Kontakt e-mail: adamr@pnet.pl Tel. (kom) 0-602-380-483



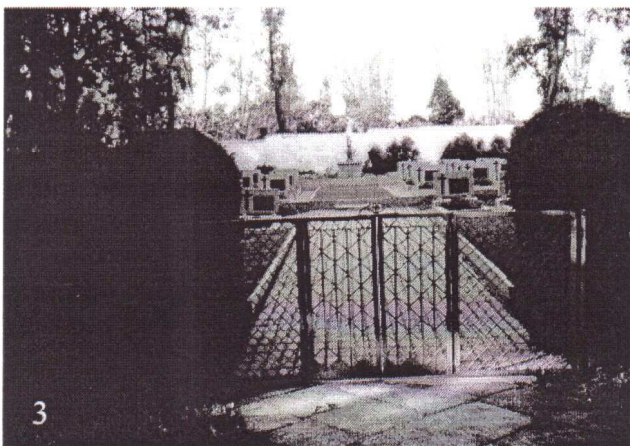
życia” na II piętrze, oddano do użytku pomieszczenia na strychu i wieży dla personelu, wykonano werandę dla dzieci leżących, wymieniono stropy i dach w 3/4 części budynku, dokonano wymiany instalacji elektrycznej,

wyremontowano gabinet lekarski i szereg innych pomieszczeń. Wiele prac personel zakonne i świecki wykonał w czynie społecznym, m.in. wybudowano fundament pod budynek gospodarczy, malowano wszystkie pomieszczenia grup dziecięcych.

W 1971 roku przeprowadzono radiofonizację domu. Założono 16 głośników. Zakupiono także radio z gramofonem oraz pianino do świetlicy.

W latach 1973-75 wykonano nowe ogrodzenie placu zabaw i terenu zakładowego. Wykończono także budowę tarasu do leżakowania oraz przeprowadzono modernizację zaplecza kuchennego. W 1975 roku wybudowano basen kąpielowy z dopływem bieżącej wody.

Lata 1980-85 były okresem zaprojektowania i budowy garażu oraz budynku administracyjno-gospodarczego, który w 1994 roku przekształcony został na Szkołę Podstawową Specjalną Nr 8, ze względu na zaistniałe potrzeby wychowanków. W tym okresie wybudowano i zainstalowano gazociąg w celu ogrzewania placówki i szkoły.



W 1991 roku wyłożono płytkami aleję w parku i wykonano podjazd do budynku głównego.

W latach 1994-95 zainstalowano windę osobową, celem zlikwidowania barier architektonicznych. W 1995 roku zmodernizowano pomieszczenia rehabilitacyjne i wyposażono je w nowoczesny sprzęt, a w roku 1997 – jako dar od PZU – otrzymano basen z piłeczkami. W tym samym roku zainstalowano cen-

tralę telefoniczną, a grupy i pomieszczenia znajdujące się na terenie domu oraz budynku gospodarczego, wyposażono w domofony.

W placówce obecnie znajduje się 15 kilkuosobowych pokoi mieszkalnych przeznaczonych dla wychowanków. Obok pokoi usytuowane są łazienki i sanitarium.



III. Wychowankowie

Przez wiele lat wychowankowie kierowani byli do placówki z różnych okolic Polski. Obecnie, obowiązująca rejonizacja sprawiła, że w Domu Pomocy Społecznej w Świebodzicach przebywają dzieci ze Świebodzic, Wałbrzycha, Strzegomia, Świdnicy i okolic. Wyjątkowo, pojedyncze osoby przybywają z Legnicy, Głogowa, Lubina, Białej Podlaskiej.

Biorąc pod uwagę pochodzenie społeczne, większość wychowanków pochodzi z rodzin robotniczych oraz inteligencji pracującej. W latach 1955-70 zanotowano pochodzenie: robotnicze – 141, inteligentkie – 53, chłopskie – 18. W latach 1971-91 natomiast: robotnicze – 137, inteligentkie – 25, chłopskie – 11.

Losy wychowanków potoczyły się różnie. Ogólnie w Księdze Ewidencyjnej zanotowano 385 wychowanków. W ciągu minionych lat, od czasu zaistnienia zakładu zmarło 77, do rodziców powróciło 84, do DPS i innych placówek przewieziono 155 i usamodzielnili się 1 wychowanek.

Serdeczne podziękowanie dla Dyrektora Domu Pomocy Społecznej w Świebodzicach – Siostry Bogusławy Styś – za udostępnienie pracy magisterskiej „Rewalidacja dzieci i młodzieży upośledzonej umysłowo na przykładzie Domu Pomocy Społecznej dla Dzieci w Świebodzicach – Opole 1998”. Tekst powyższy stanowią wybrane fragmenty rozdziału III – „Dom Pomocy Społecznej dla Dzieci w Świebodzicach”.

Zdjęcia:

1 Zabytkowa japońska altanka - H. Urbanik

2 Tablica na bramie wjazdowej do parku - B. Kwiatkowski

3 Cmentarz Sióstr Zakonnych - B. Kwiatkowski

4 Figura anioła z dzieckiem przed głównym wejściem do pałacu - zdjęcie udostępniło Zgromadzenie Sióstr Szkolnych de Notre Dame