

ŚWIEBODZICE

Maj 1998r

Dzieje Miasta

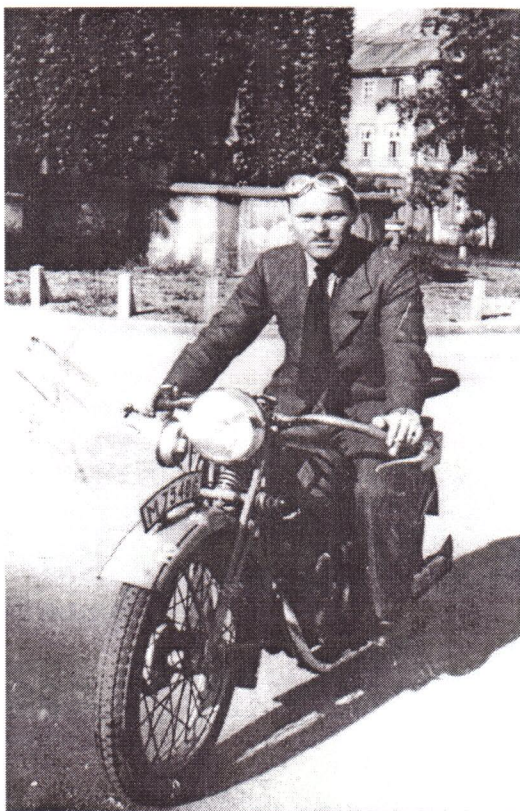
Numer 7

Pierwsze władze i granice miasta

Zaraz po zakończeniu II wojny światowej napływająca ludność zaczęła organizować władzę ustawodawczą do Miejskiej Rady Narodowej. Zarządowi Miejskiemu przewodniczył burmistrz. W latach 1945-1950 funkcje burmistrzów i przewodniczących MRN pełnili: (burmistrzowie) - Józef Romiński, Leon Kobierski, Józef Wójcik, Teodor Tyburski, Aleksander Kędzia (przewodniczący MRN) - Zygmunt Roszak, Teodor Szumny, Mikołaj Fornalczyk, Mirosław Kowal i Władysław Wiatrak.

W roku 1950 nastąpiła pierwsza reorganizacja Urzędu, w wyniku której (poza innymi zmianami) zniknęło stanowisko burmistrza. Władza została skupiona w jednym ręku - Przewodniczącego Prezydium Miejskiej Rady Narodowej, będącego zarazem szefem Urzędu. Taka struktura obowiązywała do roku 1973, a kolejno funkcję przewodniczącego MRN pełnili: Zofia Wiatrak-Niemczyk, Adam Gołaszewski, Henryk Piechocki, Leopold Adamus, Witold Kozakiewicz, Lesław Stróżyński do chwili objęcia stanowiska Naczelnika.

Rok 1973 przyniósł kolejną reorganizację. Wprowadzony został nowy model funkcjonowania administracji. Zmienia się rola Miejskiej Rady Narodowej. Przewodniczący MRN przestaje pełnić funkcję szefa Urzędu. Pojawia się stanowisko Naczelnika Miasta, który jest kierownikiem Urzędu. Pierwszym Naczelnikiem Miasta został ówczesny Przewodniczący Prezydium MRN Lesław Stróżyński. Funkcję Przewodniczącego MRN objął Zdzisław Kozłowski. W latach na-



Rok 1947 - Zastępca Burmistrza Miasta
J. Wójcik

CHRONOLOGIA DZIEJÓW

1959

2 maja powstaje Spółdzielnia Mieszkaniowa, która rozpoczyna budowę nowych domów przy ul. Zwycięstwa. Pierwsi lokatorzy otrzymują klucze w 1961 roku. Ciąg ul. Zwycięstwa wybudowano do 1963r.

Powstaje hurtownia materiałów metalowych „Elmet”.

1961

Otwarto szkołę państwową Specjalną.

1962

Uruchamia się Miejskie Przedszkole.

1964

14 stycznia następuje otwarcie Szpitala.

1965

Otwarto linię kolejową elektryczną na trasie Wrocław-Wałbrzych.

1967

Rozpoczyna się budowa osiedla mieszkaniowego Przędowników Pracy (obecnie Osiedle Sudeckie) Powstaje przedszkole ZAE „Mera-Refa”

1968

Biblioteka Miejska zostaje przeniesiona na ulicę Świdnicką a w jej miejsce przy ul. Żeromskiego uruchamia się Oddział Dziecięcy Biblioteki.

1969

Oddany zostaje do użytku pierwszy budynek mieszkalny na Osiedlu Przędowników Pracy.

1970

Po pięcioletniej modernizacji przekazuje się do użytku kino „Wolność”.

1971

Powstaje klub przyzakładowy „Ventus” /FUKW „Klimator”/. Powstaje klub przyzakładowy „Reklan” / ZAE „Mera - Refa”/.

stępnych Naczelnikami Miasta byli kolejno : Edmund Chareża, Tadeusz Rachwał, Jadwiga Pichurska i Jerzy Marczyk, a Przewodniczącymi MRN : Marian Balicki, Władysław Konopka i Anna Hobot.

W dniu 27 maja 1990 roku, w wyniku pierwszych, lokalnych demokratycznych wyborów mieszkańcy Świebodzic wybrali Radę Miejską. Rada w głosowaniu wybrała Przewodniczącą i burmistrza. Przewodniczącą Rady Miejskiej została Stanisława Szelewa, a Burmistrzem Jan Wysoczański.

W swojej przeszło 50 - letniej powojennej historii Świebodzice dwukrotnie zmieniły - powiększając swój obszar - granice administracyjne. Poraz pierwszy w roku 1957, kiedy przyłączona została wieś Pełcznica i ulica Graniczna oraz część ulicy Strzegomskiej, a po raz drugi w roku 1972, kiedy przyłączono wieś Ciernie. Wytyczona wówczas granica miasta obowiązuje do dnia dzisiejszego.

Historycznie i administracyjnie miasto związane jest z ziemią Świdnicką (powiat-starostwo Świdnica). Po wojnie wchodzi w skład województwa wrocławskiego, a od 1975 roku w skład województwa wałbrzyskiego. W roku 1990, zgodnie z pierwotną wersją podziału kraju na nowe rejony Świebodzice planowano włączyć do rejonu wałbrzyskiego. Zdecydowane protesty obecnych władz miasta spowodowały, że ostatecznie Świebodzice pozostają w rejonie świdnickim.



Pamiętkowe zdjęcie Zarządu Miejskiego - 1946r.

... o zakładach

“Śnieżka” S.A.

W 1939 roku przekształcona ze starej garbarni produkowała galanterię czekoladową oblewaną i formowaną. Podczas wojny Fabryka zamieniona została na zakład montażowy radiostacji wojskowych. Pierwszą po wojnie produkcję czekolady rozpoczęto w 1946 roku, ale oparta ona była w 80 procentach na pracy ręcznej. Pierwszym dyrektorem zakładu był Stanisław Filipecki.

ZPL “Silena”

Do roku 1943 zabudowania fabryczne należały do prywatnego właściciela. Następnie maszyny zdemontowano siłą więźniów narodowości polskiej, żydowskiej, francuskiej, belgijskiej i włoskiej, przewożąc je do 19 różnych miejscowości. W 1945 roku zakłady przejęło Ministerstwo Przemysłu i Handlu, powołując Państwowe Zakłady Lniarskie “Pilica”, Oddział Przędzalnia w Fryborku. W tym samym roku został mianowany kierownik zakładu Józef Jarończyk, zameldowany jako 43 stały mieszkaniec Fryborku. W listopadzie 1945 roku przędzalnia została wcielona do Państwowych Zakładów Lniarskich “Wisła” w Kamiennej Górze, jako oddział przędzalnia we Fryborku. Z dniem 1 października 1946 r. fabryka uzyskała nazwę : Państwowe Przędzalnie Lnu “Ziemowit” w Świebodzicach, a dyrektorem naczelnym został J. Antoniusz. W 1947 r. było uruchomionych 4000 wrzecion, a już w 1949 – 7000 wrzecion.

“Refa” S.A.

Zakład otwarto 15 maja 1945 roku. Pełnomocnik Rządu inż. Stanisław Hładki przejął od radzieckiej komendatury miasta niewielką fabrykę i zorganizował, jako jej pierwszy dyrektor, Państwową Fabrykę Przekazników. Podczas wojny produkowano tu m.in. części do samolotów i okrętów, po wojnie wyspecjalizowano zakład w produkcji kompletnych systemów zabezpieczeń dla energetyki. Wyroby ze znakiem “Refy” od pierwszych lat po wyzwoleniu przyczyniały się do uruchomienia obiektów przemysłowych (przekazniki dla energetyki i automatyki) oraz kulturalnych (aparatura oświetleniowa i akustyczna dla teatrów , m.in. w Warszawie i we Wrocławiu). Przedsiębiorstwo zasililo budowę takich obiektów, jak : elektrownie w Turoszowie, Koninie, Koźmierzach, Sierszy, Rybniku, Dolna “Odra”, Huta “Sędzimir”, Huta “Głogów”, Huta “Katowice”, Zagłębie Miedziowe.

“Defalin”

Fabryka została otwarta 1 lipca 1945 roku. Pierwszym jej dyrektorem był Aleksander Ryżewski. Podczas wojny w Fabryce pracowały kobiety i matki z dziećmi – jeńcy z Powstania Warszawskiego.

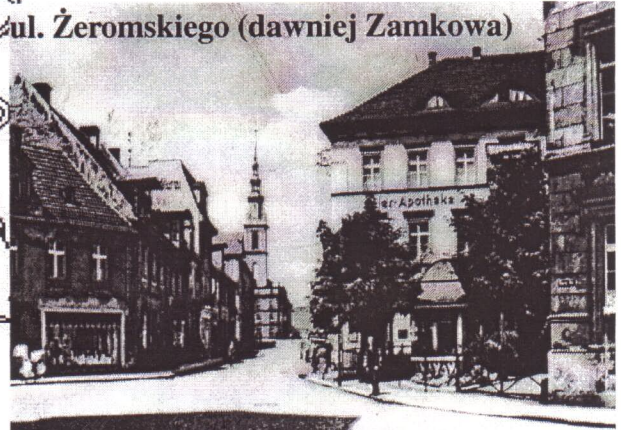
“Klimator”

Podczas wojny pracowali tu jeńcy. Zbudowali m.in. dwie hale produkcyjne z przeznaczeniem do remontu samolotów. Po wojnie Fabryka została uruchomiona w 1957 roku i początkowo była oddziałem Wrocławskiej Fabryki Maszyn Rolniczych.

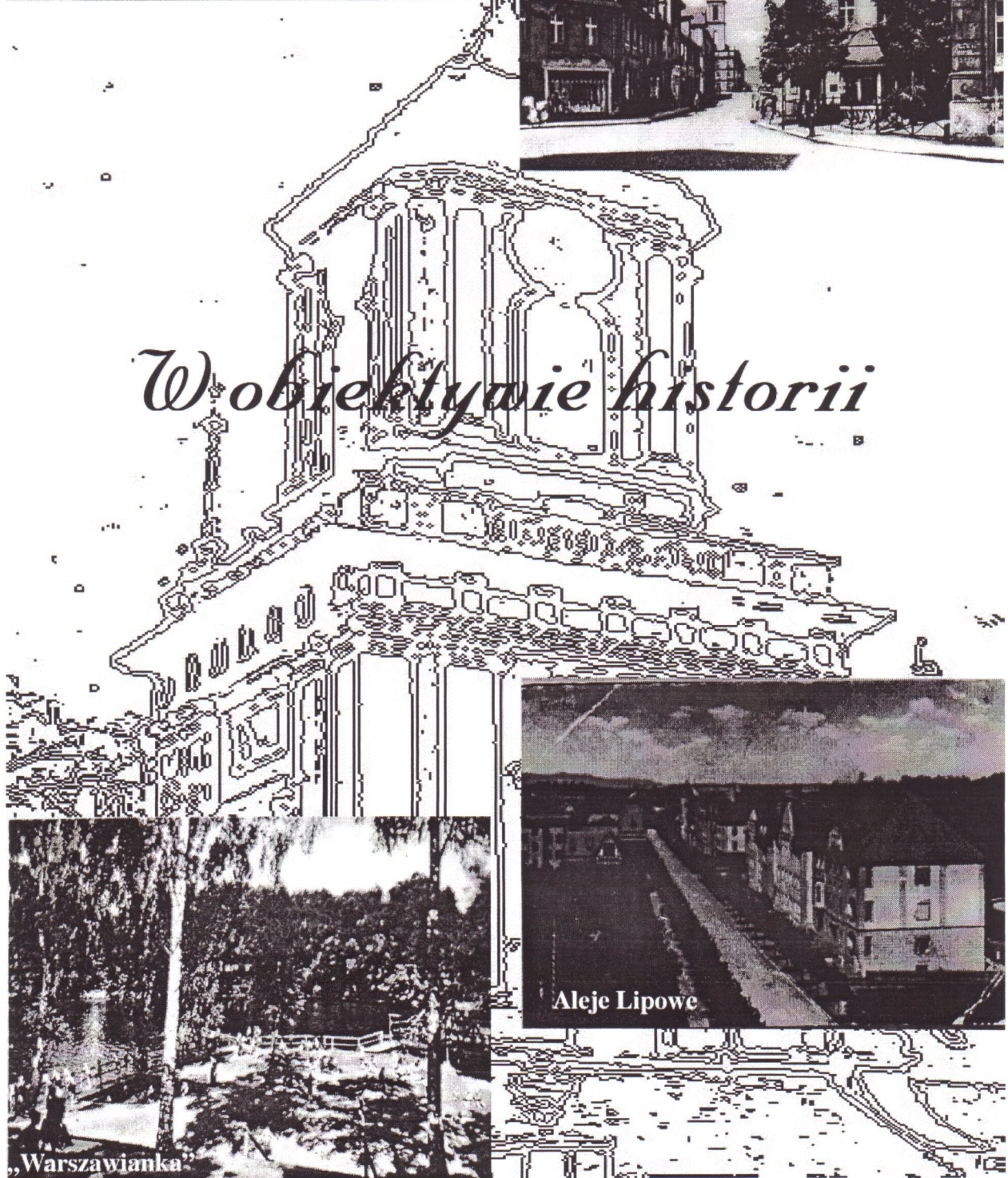
Plac Legionów Polskich



ul. Żeromskiego (dawniej Zamkowa)



W obiektywie historii



Warszawianka

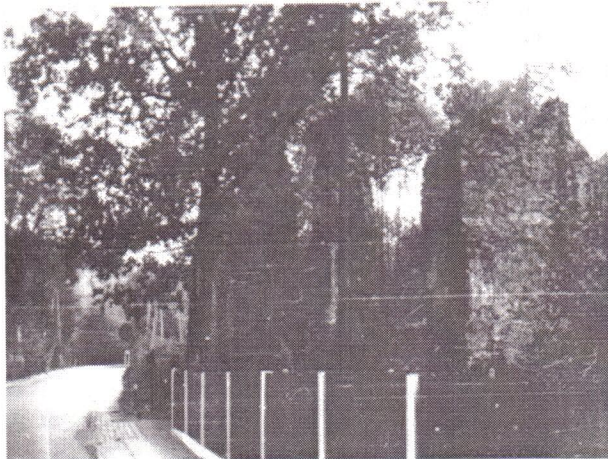


Aleje Lipowe



Warto zobaczyć KOŚCIÓŁ ŚW. ANNY

Kościółek romański św. Anny (ruiny na Pelcznicy). Jest najstarszym zabytkiem sakralnym na terenie dzisiejszych Świebodzic.



Był to kościół jednonawowy, okrągły, o charakterze obronnym, w stylu romańskim. Dokładna data jego powstania jest trudna do ustalenia, z powodu braku dokumentów budowy. Można tylko przypuszczać, że jego początki sięgają przełomu XII i XIII wieku, albo i wcześniej, kiedy to Pelcznica należała do Komesa Imbrama - bliskiego doradcy i współpracownika księcia Henryka Brodatego. Pierwsza ściśle historyczna wzmianka źródłowa na jego temat zapisana została już za czasów rządów księcia Henryka Brodatego w roku 1226. Wówczas to świątynia została prawdopodobnie konsekrowana przez arcybiskupa salzburskiego Henryka.

Następna wzmianka z 1228 roku dostarcza informacji o dużej roli kościoła w systemie obronnym osady pelcznickiej. Wielką sławę przyniósł mu - acz niechlubną - spór pomiędzy proboszczami tego kościółka a kościoła św. Mikołaja, około 1250 roku.

Do budowy kościoła użyto kamienia polnego i gliny (tak jak w przypadku murów obronnych Świebodzic)

Na przełomie wieku XIV-XV kościół św. Anny został przebudowany ze stylu romańskiego na styl gotycki.

Jak głosi legenda, obiekt ten spłonął od uderzenia pioruna i od tego czasu pozostaje w ruinie.

Ciekawostka

Obecna ulica Gdańska w Wałbrzychu w wieku XIX nosiła nazwę ulicy Świebodzickiej. Wzmianka o tym znajduje się w kronice Wałbrzycha pod datą 20 kwietnia 1827r. opisująca pożar przy sąsiedniej ulicy.

WODY

Świebodzice położone są nad rzeką Pelcznicą, największym prawobrzeżnym dopływem Strzegomki. Pelcznica ma swoje źródła w Górach Wałbrzyskich i osiąga długość 41,9 km. Przez teren miasta przepływają również inne mniejsze ciek wodne (potoki), takie jak : Lubiechowski Potok (Lubiechowska Woda), Szczawnik i Zimnik, stanowiące dopływy Pelcznicy oraz Czarnucha będąca bezpośrednim dopływem Strzegomki i posiadająca swoje źródła na terenie miasta, zasilana Olszańskim Potokiem i Grabnikiem, także spływającymi z terenu miasta. Ciek Sosnówka przepływa przez teren miasta równoległe do Pelcznicy, stając się później jej lewym dopływem. Rzeką Pelcznicą i pozostałe strumienie przepływające przez Świebodzice są poważnie zanieczyszczone. Dotyczy to zwłaszcza Pelcznicy, tym bardziej, że jej średnie stany wody nie przekraczają z reguły 100 cm. (wodowskaz na wysokości Śnieżki). Pelcznicę zanieczyszczają nie tylko pyły węglowe i naturalne zawiesiny, ale również ścieki komunalne z terenu Wałbrzycha i Świebodzic oraz odpady stałe wrzucane bezpośrednio do rzeki.

Poza rzekami na terenie miasta znajduje się kilka stawów i glinianek, wśród nich zarybione zbiorniki wody komunalnej (1,43 ha i 1,25 ha) na Poleśnicy czy "Warszawianka" będąca zalany kamieniołom wapienia o wymiarach 230 - 60 metrów. Cechą charakterystyczną miasta są natomiast małe zasoby wód podziemnych, nagromadzone głównie w niektórych utworach czwartorzędowych, na głębokości od pół do czterech metrów.

Do zaopatrzenia miasta w wodę zbudowano zbiornik "Dobromierz" na rzece Strzegomce liczący 114 ha powierzchni. Może on zgromadzić ponad 11 mln m³ wody. Oznacza to poprawę zaopatrzenia w wodę całego miasta, nie oznacza jednak, że można zrezygnować z ochrony wód znajdujących się w obrębie miasta.

Czy wiesz że ...

Na dzień 31 marca 1998r. ludność Świebodzic wynosiła ogółem 24.510 osób, w tym:

11.744 mężczyzn
12.766 kobiet

W wieku produkcyjnym:
7.917 mężczyzn (do 65 lat)
5.358 kobiet (do 60 lat)

W wieku poprodukcyjnym:
1.071 mężczyzn (pow. 65 lat)
2.576 kobiet (pow. 60 lat)

Na podstawie danych Ewidencji Ludności Urzędu Miejskiego