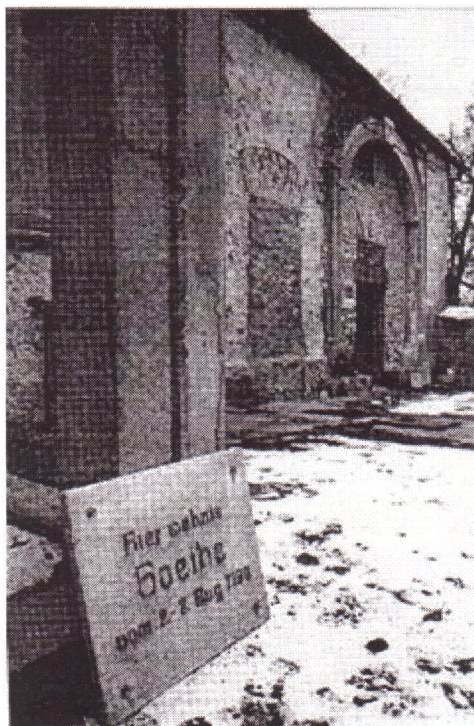


## Zapomniana wizyta

**Autor „Cierpień młodego Wetera” mieszkał kiedyś w Świebodzicach.**

Budynek Nr 132a w Cierniach, ma swoją historię. Dwieście lat temu w tym samym domu spędził tydzień nie kto inny, lecz sam Johan Wolfgang Goethe, autor słynnego „Fausta”. W 1790 roku Goethe wybrał się w dwumiesięczną podróż po Dolnym i Górnym Śląsku. Wybór takiej trasy nie był przypadkowy. Poeta był zapalonym zbieraczem kamieni i minerałów. Będąc na Dolnym Śląsku odwiedził m.in. Kotlinę Kłodzką, Ślężę, a także zamek Książ. Na dłużej zatrzymał się w okolicach Świebodzic, w podmiejskiej wsi Ciernie. Za siedzibę obrał sobie niewielki pałacyk, lecz bardziej zaciękały go znajdujące się nieopodal ruiny. Jako romantyk „z krwi i kości” postanowił zbadać pozostałości. Przypuszcza się także, że chciał je odbudować i urządzić w nich przedszkole dla dzieci. Historia powstania domu jest dość tajemnicza - wybudowali go ówcześni właściciele Książa, Hochbergowie, około 1755 roku. Miała tam znajdować się letnia rezydencja rodu, ale roboty przerwano z niewiadomych do dziś powodów.

Goethe przebywał w Cierniach od 2 do 8 sierpnia (notabene był to najdłuższy postój poety podczas całej podróży). Dom w którym spędził tydzień, dzisiaj zamieszkuje rodzina Pachów. O bytności autora „Fausta” przypomina tablica pamiątkowa w języku niemieckim „Tutaj mieszkał Goethe” wmurowana w ścianę budynku (zdjęta na czas remontu).



## Chronologia dziejów

1895

Aby zapewnić miastu dostateczną ilość wody pitnej, rozpoczęto budowę wodociągu.

1896

W Cierniach założono kasę zapomogowo - oszczędnościową.

1897

Zakończono budowę wodociągu.

1898

Miasto otrzymało oświetlenie elektryczne ulic.

1899

Przekształcono fabrykę regulatorów w spółkę akcyjną dla śląskiego przemysłu zegarowego.

1902

Wybudowano dom opieki dla kobiet.

1903

Szkoła Realna została przekształcona w Wyższą Wydziałową Szkołę Realną.

1904

Miasto podjęło pożyczkę w wysokości 120.000 marek przeznaczoną na wybudowanie nowych ulic.

1906

Wybudowano salę ćwiczeń gimnastycznych. Otwarto miejskie i ludowe kąpielisko.

1907

W połowie kwietnia odbyły się w Książu pierwsze wyścigi na przełaj, w których uczestniczyli oficerowie z różnych jednostek wojskowych.

1908

Wybudowano drogę z Pelcznicy do Mokrzyszowa.

1910

Zakończono przebudowę Ratusza rozpoczętą w 1909 roku oraz wybrukowano kolka nowych ulic.

1911

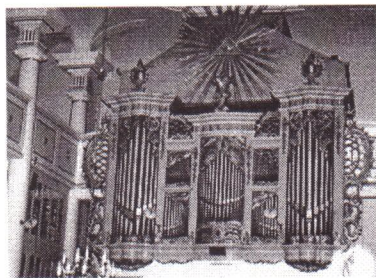
Pani Kramsta przeznaczyła na miejski szpital kwotę w wysokości 45.000 marek.



**KOŚCIÓŁ  
ŚW. PIOTRA I PAWŁA  
UL. B. PRUSA**

Pierwsze wzmianki dotyczące tego kościoła sięgają lat 1776 - 1779. Został zbudowany według projektu niemieckiego architekta Chrystiana Schultza, a początki tej budowli sięgają prawdopodobnie średniowiecza. Budowla wzniesiona jest na planie krzyża z wieżą od zachodu. Po środku bocznych elewacji, wzdłuż całej wysokości ścian znajdują się nieznacznie wysunięte ryzality. Od frontu nad wejściem wznosi się kwadratowa dzwonnica, przechodząca nad balustradą w osmioboczną wieżę zwieńczoną podwójnymi latarniami w barokowych hełmach i iglicą zakończoną kulą i krzyżem. Wnętrze posiada bogato rozczłonkowany strop wsparty na szesnastu kwadratowych słupach, przechodzących w doryckie kolumny. Słupy i kolumny dzielą wnętrze na trzy nawy, z których boczne mają na obu piętrach wybudowane balkony. Sklepienie lustrzane wspiera się na kolumnach. W 1945 roku ten ewangelicki kościół został przemianowany w katolicki kościół pomocniczy parafii Św. Mikołaja. Od 2 sierpnia 1952 roku stał się samodzielny kościołem parafialnym pod wezwaniem Św. Piotra i Pawła.

Świątynia ta i ratusz miejski stanowią dziś jeden z nielicznych w okolicy zespołów zabytkowych w stylu klasycystycznym.



Zabytkowe organy w kościele św. Apostołów Piotra i Pawła.

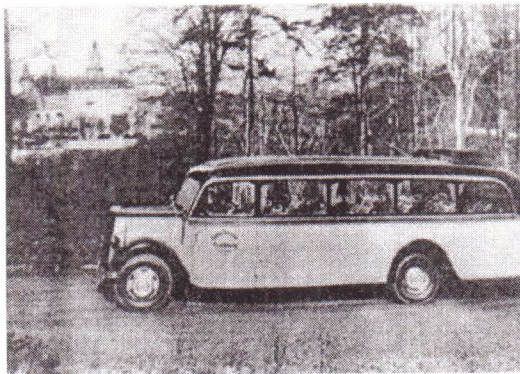
1914  
Rozpoczęła się I wojna światowa, w której udział brało wielu mieszkańców Świebodzic.

1915  
Działania wojenne trwały, zbierano składki na cele Czerwonego Krzyża, rozpisano pożyczkę wojenną. W mieście założono szpital dla żołnierzy.

1918  
Koniec wojny, w której zginęło wielu mieszkańców Świebodzic.

1919  
Miasto pozostaje w dalszym ciągu pod panowaniem niemieckim.

1920  
Urządzono dla dzieci „Schronisko Leśne”.



1924  
W Cierniach powstaje straż pożarna.

1925  
Na ulicach zainstalowano dalszych 13 lamp elektrycznych.

1927  
Udostępniono dla zwiedzających zamek Książ.

W latach trzydziestych Świebodzice posiadały własny autobus marki Saurer Zawrat służący mieszkańcom miasta do bezpłatnych wycieczek w atrakcyjne miejsca.

1928  
Motorowy klub sportowy uroczyście obchodził swoje 5-lecie powstania.

1930  
W Pełchnicy założono przedszkole i dom starców.

1932  
Hindenburg ofiarował dla Miejskiego Muzeum swój portret z własnoręcznym podpisem.

1933  
W mieście odbył się pierwszy targ gołębi. W Cierniach rozparcelowano ziemię pod budowę nowych osiedli i oddano do użytku wodociąg. Po raz pierwszy obchodzono w mieście dzień 1 Maja.

1934  
Wybudowano 32 metrowy silos zbożowy, który stał się symbolem miasta.

1935  
Oddano w mieście do użytku Bibliotekę Ludową.

1936  
W Pełchnicy zbudowano fabrykę artykułów metalowych, co przyczyniło się do spadku bezrobocia w mieście i jego okolicach.

1937  
Wiele ulic otrzymało nową nawierzchnię.

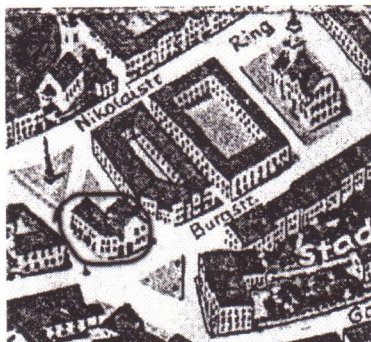


## OBÓZ PRACY

Obóz **Freiburg** mieścił się na terenie obecnych zakładów „Sile-na”. Powstał w sierpniu 1944 r. Przebywało w nim 1000 Żydówek polskich (z getta łódzkiego) i czeskich przybyłych tu przez Oświęcim. Pracowały w fabryce amunicji firmy Hildebrand und Frey oraz w zakładzie produkującym elementy oświetleniowe. Brak przekonywających danych o dacie ewakuacji obozu (marzec - kwiecień 1945 r.). Chore więźniarki wywieziono do Flossenbürga, a zdrowe dotarły do Mauthausen.

*Czy wiesz że ...*

W 1832 roku zbudowano wiatrak miejski, którego fundamenty przetrwały do dziś na wzgórzu koło stadionu przy ul. Sportowej.



### Ślad wojny. (Zdjęcie powyżej, miejsce budynku wskazane na mapie)

Miasto, jak wspominają jego pierwsi mieszkańcy, praktycznie nie było objęte działaniami wojennymi. Linia frontu załamała się na 300 - 500 metrów przed Świebodzicami, w kierunku na Strzegom, na wysokości dzisiejszej oczyszczalni ścieków. Tylko dwa pociski dotarły do miasta; jeden spadł w obrębie posesji pana Mrowińskiego (skrzyżowanie ul. Strzegomskiej z Al. Lipowymi), a drugi trafił w budynek znajdujący się przy dzisiejszym Pl. Legionów Polskich (od strony ul. Żeromskiego). Uszkodzone piętro rozebrano i tak pozostał do dzisiaj.

1939

1 września wybuchła II wojna światowa. Następuje całkowite przestawienie pracy przemysłu dla potrzeb przemysłu zbrojeniowego.

1945

Niemcy rozmontowują urządzenia i wywożą je.

7/8 maja dzięki akcji okalającej miasto zostaje wyzwolone bez większych szkód wojennych.

1945 maj - grudzień

Na apel Rządu Polskiego rzesza osadników przybywa na Ziemię Zachodnie. Częstka tej rzeszy dociera i do Fryborka, bo tak nazywało się nasze miasto po wyzwoleniu.

Tworzy się Zarząd Miejski - pierwszym Burmistrzem zostaje Józef Romiński.



Powstaje posterunek Milicji - pierwszym Komendantem zostaje Józef Glabś.

Tworzy się Spółdzielnia Spożywców „Pionier”, która otrzymuje 4 lokale. Zabezpiecza się majątek narodowy, szczególnie obiekty przemysłowe. Zapewniając osadnikom pracę uruchamia się zakłady: Aparatury Elektrycznej „Refa”, Lniarskie „Silena”, Sprzętu Gospodarstwa Domowego „Termet” (Zakład przy ul. Wałbrzyskiej), Fabrykę Czekolady „Śnieżka”, Fabrykę Mebli.

W Rynku rozpoczyna działalność kino „Wolność”.

Przy ul. Świdnickiej rozpoczyna działalność Ośrodek Zdrowia i Izba Położnicza.

Organizuje się oświata - powstaje pierwsza szkoła podstawowa założona przez Waleriana Adamka i pierwsze przedszkole.

1946

W mieście funkcjonują: elektrownie miejskie, gazownia, wodociągi, szereg zakładów produkcyjnych, 5 sklepów, 4 piekarnie, 6 zakładów gastronomicznych, 5 spółdzielni.

5 kwietnia powstaje amatorski Klub Sportowy.

W czerwcu następuje oficjalna zmiana nazwy miasta z Frybork na Świebodzice.

28 października powstaje obecna Spółdzielnia Inwalidów „Temal”. W budynkach przy ul. Kolejowej przejętych od Armii Radzieckiej powstają Zakłady Przemysłu Odzieżowego „Odzieżowiec” - obecna nazwa „Rafio”.

1 września uruchamia się szkoły podstawowe (obecną nr 4 i nr 6).



## FLORA

Specyficzne położenie geograficzne miasta ma bezpośredni związek z szatą roślinną (florą) znajdującą się na jego terenie. Jest ona niezwykle interesująca, co znalazło odzwierciedlenie w powołaniu do życia Książańskiego Parku Krajobrazowego (1981 r.), w bezpośrednim sąsiedztwie Świebodzic. Gatunki i zespoły roślin istniejące na tym obszarze powstały po ostatniej epoce lodowcowej, w ostatnich 15-17 tys. lat. Brak jest praktycznie gatunków wcześniejszych, które wyginęły lub wycofały się przed lodowcem na południe Europy. Ostatnie ustąpienie lodowca ułatwiło natomiast rozwój na terenach dzisiejszego miasta i jego okolic gatunków śródziemnomorskich, alpejskich i stepowych. Bardzo istotny wpływ na szatę roślinną Świebodzic miał i ma człowiek i jego długa działalność osadnicza. "Dzięki" temu zniszczono pierwotny stan gatunkowy lasów, zastępując go świerkiem, rozpowszechniły się także gatunki towarzyszące człowiekowi oraz rośliny napływowe, które wyparły gatunki miejscowe. Na terenie Świebodzic i okolic wyróżnić można cztery zespoły roślinne: kwaśną buczynę górską, grąd, olszynę podgórską i zbiorowiska łąkowe. Kwaśna buczyna górską składa się m.in. z buków zwyczajnych (na terenie miasta spotkać można piękne okazy tego drzewa), jaworów, klonów zwyczajnych (spotkać je można np. przy ul. Wałbrzyskiej), brzozy brodawkowej i sosny pospolitej. W podszyciu przeważa jarzębina gajowa, śmiałek pogięty, borówka czarna, miodunka ćma, wiechlina gajowa, szczawik zajęczy, czerniec gronkowy oraz liczne mchy. Grądy są to lasy liściaste lub mieszane zajmujące gleby wilgotne, przede wszystkim gliniaste. Na terenie naszego miasta i okolic dominują w tych zbiorowiskach: grab zwyczajny, dąb bezszypułkowy, lipa drobnolistna, klon zwyczajny, jawor i buk zwyczajny. Krzewy reprezentują: czeremcha zwyczajna, jarzębina i leszczyna. Bardzo bogate runo zdominowane jest przez: przytulię Schultesa, gwiazdnicę wielkokwiatową, kopytnik pospolity, gajowiec żółty, bluszcz pospolity, pokrzywę zwyczajną, konwalię majową oraz liczne mchy i paprocie. Kolejną formę zbiorowiska roślinnego stanowi olszyna podgórska znajdująca się wzdłuż koryt rzecznych. Wśród drzew tego zbiorowiska przeważa olszyna czarna, jawor, klon zwyczajny, świerk pospolity, wierzba biała, wiciowa i iwa. W podszyciu rosną m.in. dziki bez koralowy czeremcha zwyczajna i leszczyna. W runie dominują: świerząbek orzęsiony, rutewka orlikolistna, wrotycz pospolity, psianka słodkogórz, jasnota plamista, babka zwyczajna, głowienka pospolita i inne. Zbiorowiska łąkowe porastają m.in. kłosówka wełnista, krwawnik pospolity, kupkówka i kostrzewa owcza.

Poblizie Książańskiego Parku Krajobrazowego powoduje, że w okolicach miasta występuje ponad 400 gatunków roślin, wśród których jest prawie 50 gatunków drzew i krzewów. Na terenie miasta można spotkać piękne okazy buka pospolitego (obwód 400 cm, w Parku Miejskim), klona pospolitego (obwód 400 cm, w Parku Miejskim), jesiony wyniosłego (obwód 430 cm, w Parku Miejskim i 400 cm, przy ul. Wałbrzyskiej), dębu szypułkowego (obwód 500 cm, przy ul. Mikulicza), głogu dwuszyjkowego (przy ul. Wałbrzyskiej i Towarowej) czy magnolii (przy ul. Kolejowej). Flora zawiera także 9 gatunków paproci, wiele gatunków roślin zielnych (m.in. z rodzin złożonych, traw różowatych, wargowatych czy jaskrowatych), mchów (ponad 70 gatunków) oraz porostów (54 gatunki). Spotkać można również bardzo interesujące gatunki roślin chronionych jak np.: cisa pospolitego, kruszyny pospolitej, dziewięcisią beżłodygowego, ziemowita jesiennego, konwalii majowej, barwinka pospolitego i wielu innych.

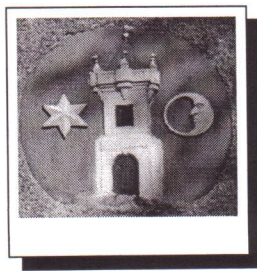
Uważnie przyglądając się rosnącym wokół roślinom mamy więc szansę spotkać wiele niezwykle atrakcyjnych gatunków, niestety coraz bardziej zagrożonych ze strony zanieczyszczeń powietrza i wód oraz gospodarczej działalności człowieka.

Który właściwy ?

1. Rok 1516
2. Na ścianie ratusza
3. Aktualnie używany
4. Ostatnie wydanie "Herbarza:



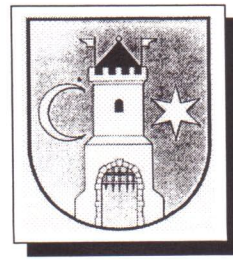
1



2



3



4